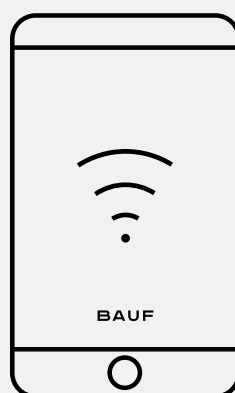


BAUF



WI-FI-FUNKTION BENUTZERHANDBUCH



INHALTSVERZEICHNIS

1. Wi-Fi-Modul Spezifikation und Bedienungsanleitung	04
2. Wi-Fi-Modul installieren (optional)	04
3. App herunterladen und installieren	04
4. App aktivieren	05
5. Registrierung	05
6. Anmeldung	06
7. Gerät hinzufügen	06
8. Klimaanlage bedienen	07
9. Kontoverwaltung	14
10. Benachrichtigungen	17
11. Fehlerbehebung	17

1. WI-FI-MODUL SPEZIFIKATION UND BEDIENUNGSANLEITUNG

1. Minimale Spezifikationen für ein Smartphone:

Android 5.0 oder höher
iOS 9.0 oder höher

2. Basisparameter der Wi-Fi-Moduls:

Parameter	Einzelheiten
Netzwerkfrequenz	2.400 - 2.4835GHz
WLAN-Standards	IEEE 802.11 b/g/n (Kanäle 1-14, Kanäle 1-13 für EU/AU, Kanäle 1-11 für US/CA)
Unterstützung der Protokollstapel	IPv4/TCP/UDP/HTTPS/TLS/DNS
Sicherheit	WEP/WPA/WPA2/AES128
Netzwerktypen	STA/AP/STA+AP
Maximale RF-Leistung	18,5 dbm
Bluetooth-Frequenz	2.402 - 2.480GHz
Bluetooth RF-Leistung	9 dbm

3. Bedienungsanleitung. Verwenden Sie die folgenden einfachen Anweisungen als Referenz.

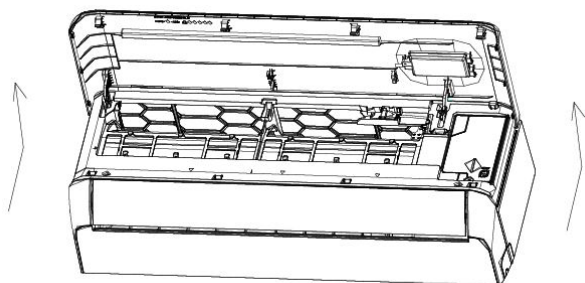
Schritte	Aktionen	Neues Konto	Neuinstallation der APP (früher registriert)
Schritt 1	App herunterladen und installieren	JA	JA
Schritt 2	App aktivieren	JA	JA
Schritt 3	Registrierungs-Konto	JA	NEIN
Schritt 4	Einloggen	JA	JA
Schritt 5	Gerät hinzufügen, um es zu steuern	JA	Das registrierte Gerät bleibt erhalten

Hinweis:

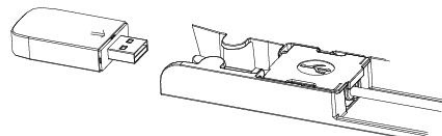
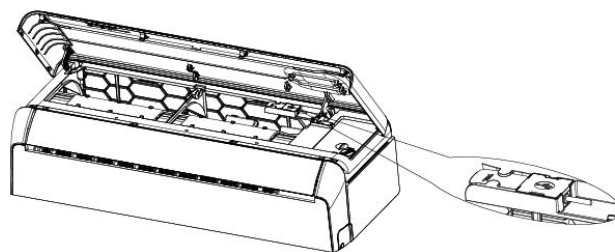
Wenn du ein Konto zuvor registriert und ein Gerät hinzugefügt hast, bleibt das hinzugefügte Gerät erhalten, wenn du die APP neu installierst und dich einloggst.

2. WI-FI-MODUL INSTALLIEREN (OPTIONAL)

1. Öffne das Panel der Inneneinheit.



2. Entfernen Sie die Abdeckung des USB-Wi-Fi-Moduls und setzen Sie es in den reservierten USB-Steckplatz im Rahmen ein.



3. APP HERUNTERLADEN UND INSTALLIEREN



SmartLife-SmartHome

Für Android:

Methode 1:

Öffnen Sie den Google Play Store. Suchen Sie nach "SmartLife-Smart Home". Laden Sie die App herunter und installieren Sie sie.



Methode 2:

Öffnen Sie die Kamera auf Ihrem Smartphone. Scannen Sie den QR-Code aus der Anleitung. Befolgen Sie die Anweisungen, um die App herunterzuladen und zu installieren.

Für iOS:

Methode 1:

Öffnen Sie den Apple App Store. Suchen Sie nach "SmartLife-Smart Home". Laden Sie die App herunter und installieren Sie sie.



Methode 2:

Öffnen Sie die Kamera auf Ihrem iPhone. Scannen Sie den QR-Code aus der Anleitung. Befolgen Sie die Anweisungen, um die App herunterzuladen und zu installieren.

Achten Sie darauf: Aktivieren Sie die Berechtigungen für Speicher, Standort und Kamera, um die ordnungsgemäße Funktion der App sicherzustellen.

4. APP AKTIVIEREN

Beim ersten Gebrauch der App muss diese aktiviert werden.

1. Starte die SmartLife-SmartHome-App auf deinem Smartphone.



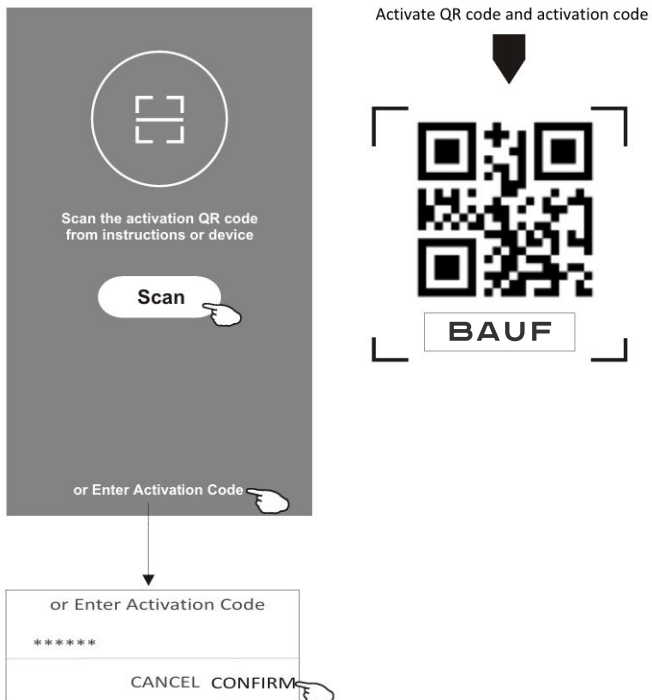
SmartLife-SmartHome

2. Methode 1:

Tippe auf die Schaltfläche „Scannen“ und scanne den richtigen Aktivierungs-QR-Code.

Methode 2:

Tippe auf „Oder Aktivierungscode eingeben“ am unteren Bildschirmrand. Gib den Aktivierungscode ein und tippe auf BESTÄTIGEN.



Hinweis:

Ohne den QR-Code oder Aktivierungscode kannst du die App nicht aktivieren und verwenden. Bewahre ihn daher gut auf.

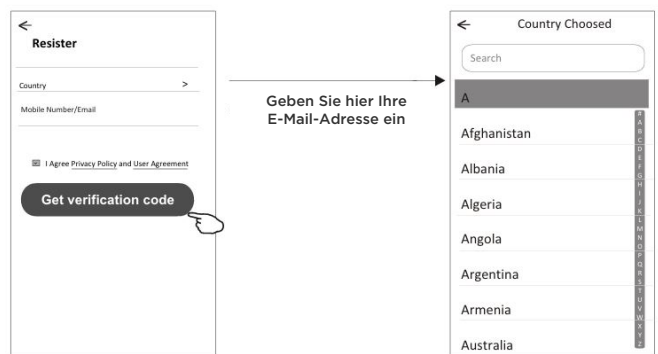
5. REGISTRIERUNG

Wenn du noch kein Konto hast, tippe auf die Schaltfläche „Registrieren“.

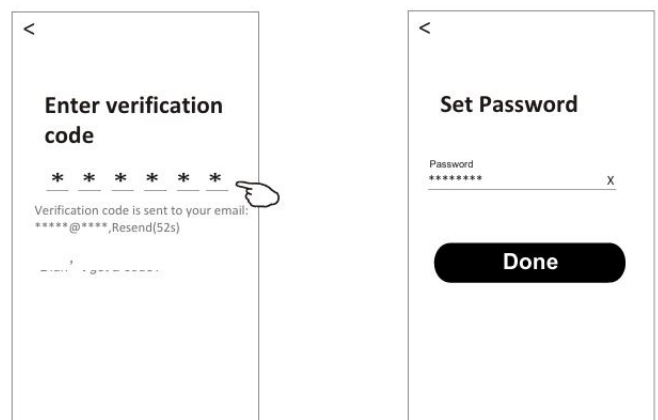


1. Tippen Sie auf > und wählen Sie das Land aus.
2. Geben Sie Ihre E-Mail-Adresse ein.
3. Tippen Sie auf die Schaltfläche „Verifizierungscode anfordern“.

Suchen Sie das Land oder wischen Sie den Bildschirm nach oben/unten, um das Land zu finden und auszuwählen

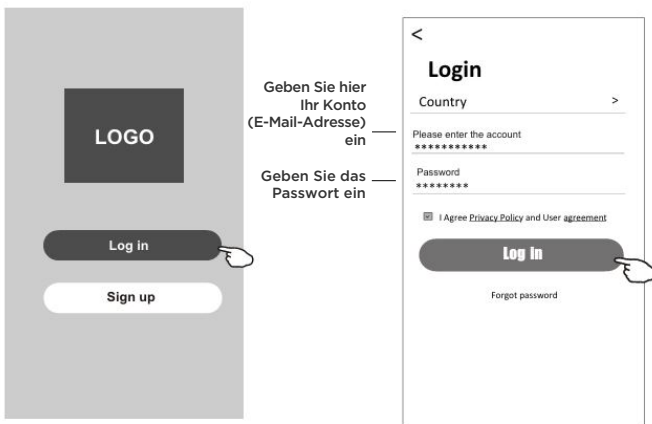


4. Geben Sie den Verifizierungscode ein, den Sie per E-Mail erhalten haben.
5. Stellen Sie ein Passwort von 6-20 Zeichen ein, einschließlich Buchstaben und Zahlen.
6. Tippen Sie auf Fertig, um die Registrierung abzuschließen.



6. ANMELDUNG

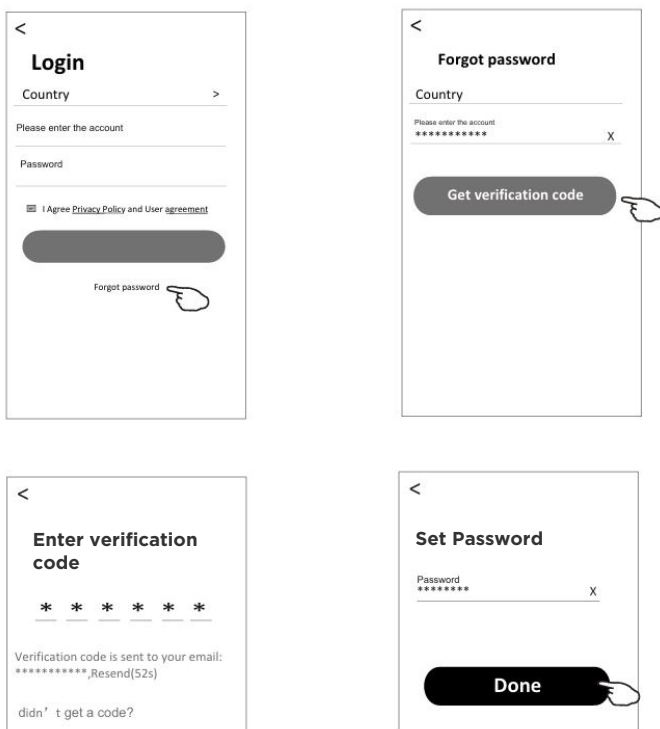
1. Tippen Sie auf Mit bestehendem Konto anmelden.
2. Geben Sie Ihre registrierte E-Mail-Adresse und Ihr Passwort ein.
3. Lesen und akzeptieren Sie sorgfältig die Datenschutzrichtlinie und die Nutzungsvereinbarung und tippen Sie auf Zustimmung. Tippen Sie auf die Schaltfläche Anmelden.



PASSWORT VERGESSEN

Wenn Sie Ihr Passwort vergessen haben oder es zurücksetzen möchten, folgen Sie diesen Schritten:

1. Tippe auf „Passwort vergessen“.
2. Gib deine E-Mail-Adresse ein und tippe auf die Schaltfläche „Bestätigungscode abrufen“.
3. Gib den Bestätigungscode ein, den du per E-Mail erhalten hast.
4. Lege ein neues Passwort fest und tippe auf „Fertig“.



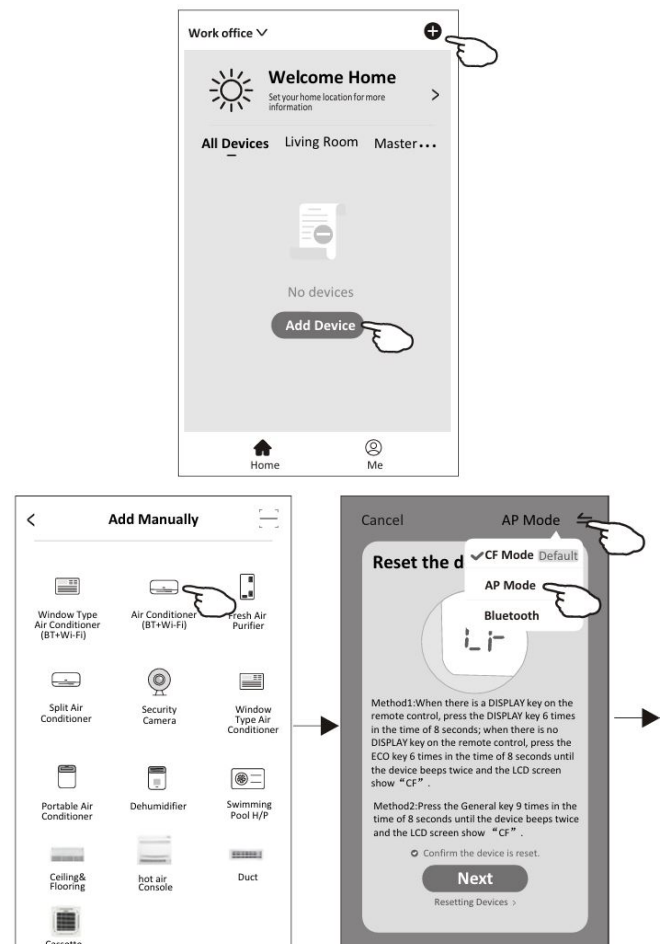
7. GERÄT HINZUFÜGEN

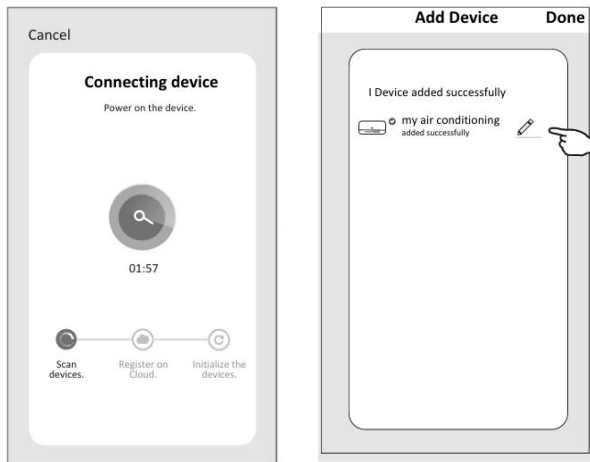
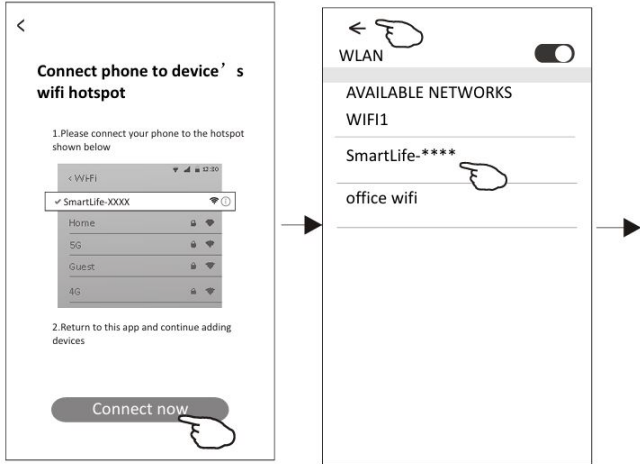
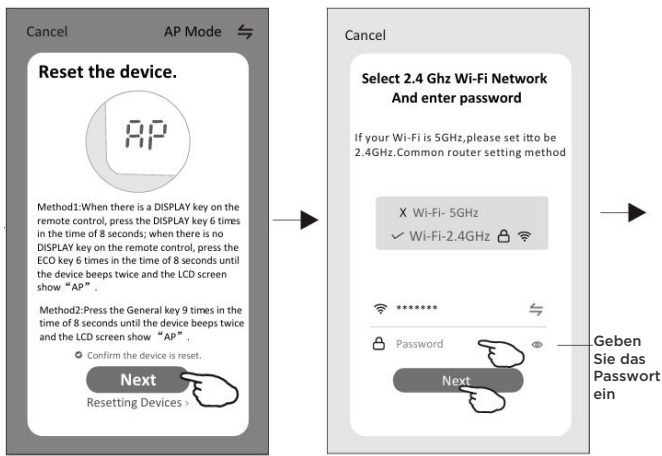
AP-modus

- Schalten Sie das Innengerät ein, es ist nicht notwendig, die Klimaanlage zu starten.
- Tippen Sie auf + in der rechten oberen Ecke des Startbildschirms und wählen Sie Gerät hinzufügen oder den Raum, dem noch kein Gerät zugewiesen ist.
- Tippen Sie auf das Air Conditioner (BT+Wi-Fi)-Symbol.
- Tippen Sie auf ⇐ in der rechten oberen Ecke und wählen Sie AP-Modus.
- Folgen Sie den Anweisungen auf dem Bildschirm, um das Wi-Fi-Modul zurückzusetzen, und tippen Sie auf Bestätigen, sobald das Gerät zurückgesetzt wurde.
- Geben Sie das Passwort des Wi-Fi-Netzwerks ein, mit dem Ihr Smartphone verbunden ist, und tippen Sie auf Weiter.
- Lesen Sie die Anweisungen sorgfältig und tippen Sie auf Jetzt verbinden.

• Im Netzwerkeinstellungsbildschirm: Wählen Sie SmartLife-** und tippen Sie auf ←.

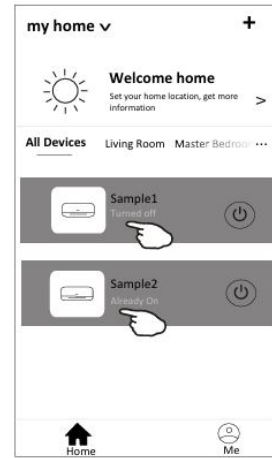
- Sie können den Verbindungsfortschritt während des Vorgangs sehen, während „PP“, „SA“ und „AP“ abwechselnd auf dem Innendisplay angezeigt werden. Sie sehen den Verbindungsstatus:
PP = Sucht nach dem Router
SA = Mit dem Router verbunden
AP = Mit dem Server verbunden



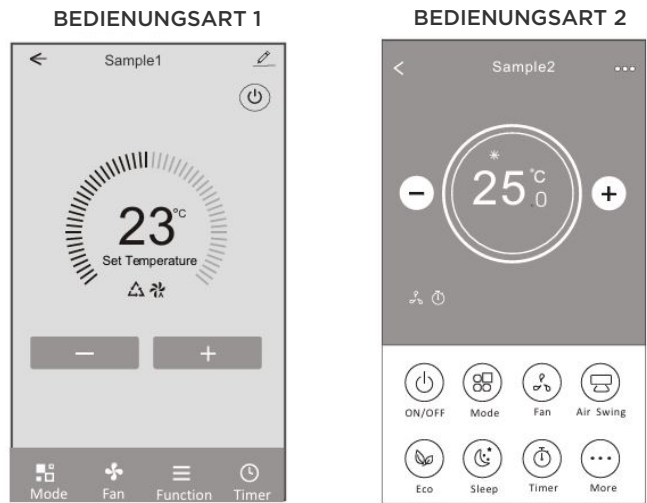


8. KLIMAANLAGE BEDIENEN

Der Gerätesteuerbildschirm erscheint automatisch nach dem Hinzufügen des Geräts. Der Steuerbildschirm kann manuell geöffnet werden, indem Sie auf den Gerätenamen auf dem Startbildschirm tippen.



Hinweis:
Es gibt zwei verschiedene Bedienformen, abhängig von der Software oder Firmware des Wi-Fi-Moduls. Lesen Sie die Anleitung sorgfältig basierend auf der tatsächlichen Bedienung.



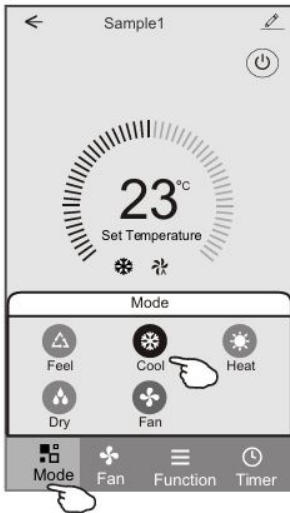
BEDIENUNGSART 1

Hauptsteuerung



BEDIENUNGSART 1 - MODUS EINSTELLEN

1. Tippen Sie auf Mode, um den Modusbildschirm zu öffnen.
2. Wählen Sie einen der Modi: Feel/Kühlen/Heizen/Trocken/Lüfter.
3. Tippen Sie außerhalb der eingestellten Temperatur, um die Moduseinstellung abzubrechen.



BEDIENUNGSART 1 - WÄHLEN DER GEBLÄSESCHNELLE

1. Tippen Sie auf Fan, um den Lüfterbildschirm zu öffnen.
2. Wählen Sie eine der Lüftergeschwindigkeiten: Hoch/Mittel/Niedrig/Auto.
3. Tippen Sie außerhalb der Einstellungstemperatur, um die Auswahl abzubrechen.



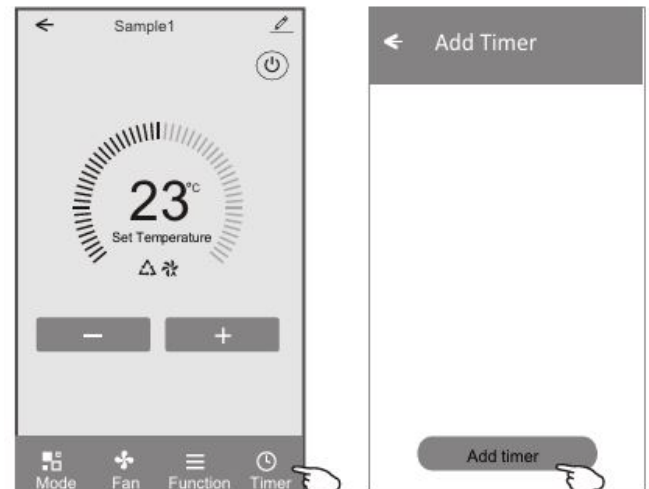
BEDIENUNGSART 1 - FUNKTION EINSTELLEN

1. Tippen Sie auf Funktion, um das Funktionsmenü zu öffnen.
2. Wählen Sie eine der Funktionen: Schlaf/Turbo/ECO.
3. Wählen Sie UP-DOWN/LEFT-RIGHT für die automatische Schwenkbewegung in der Richtung UP-DOWN/LEFT-RIGHT.
4. Tippen Sie außerhalb der Einstellungstemperatur, um die Funktionseinstellung abzubrechen.

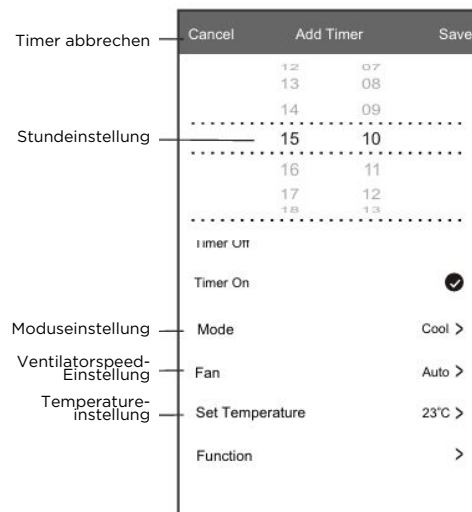


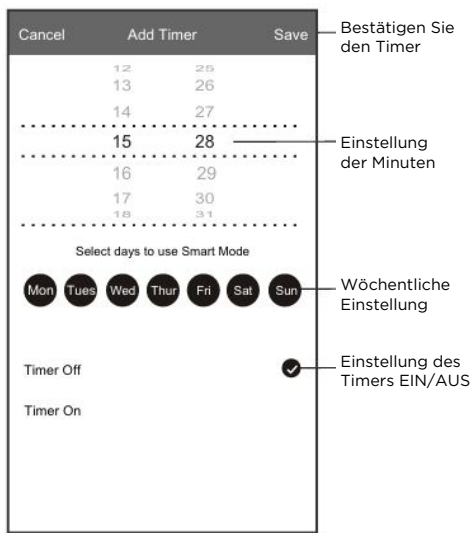
BEDIENUNGSART 1 - TIMER HINZUFÜGEN

1. Tippen Sie auf Timer, um den Timer-Bildschirm zu öffnen.
2. Tippen Sie auf Timer hinzufügen.



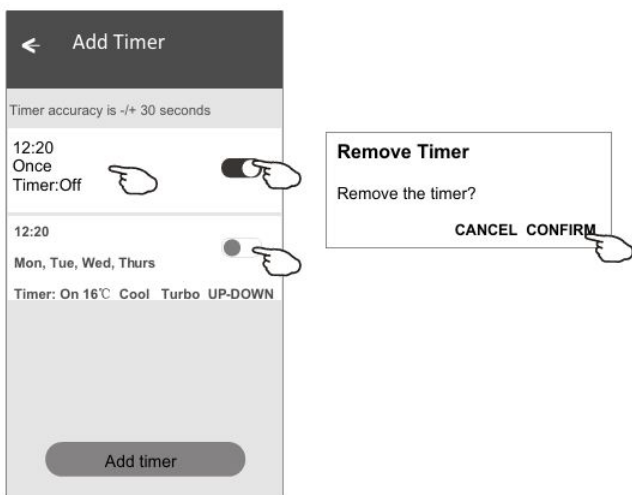
3. Wählen Sie die Uhrzeit, die wiederholten Tage und schalten Sie den Timer ein/aus.
4. Wählen Sie den Modus/den Ventilator/die Funktion und stellen Sie die Temperatur für den Timer ein.
5. Tippen Sie auf Speichern, um den Timer zu speichern.





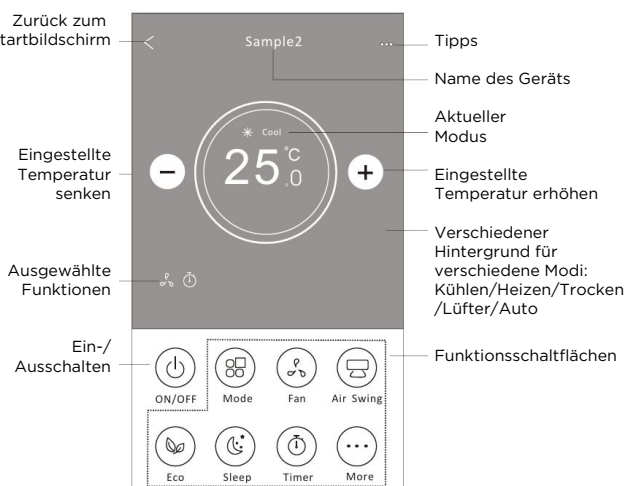
BEDIENUNGSART 1 - TIMERVERWALTUNG

1. Tippen Sie auf die Leiste des Timers, um den Timer zu bearbeiten, wie beim Hinzufügen eines Timers.
2. Klicken Sie auf den Schalter, um den Timer ein- oder auszuschalten.
3. Halten Sie die Timer-Leiste etwa 3 Sekunden lang gedrückt, um den Bildschirm „Timer entfernen“ zu öffnen, tippen Sie auf BESTÄTIGEN und entfernen Sie den Timer.



BEDIENUNGSART 2

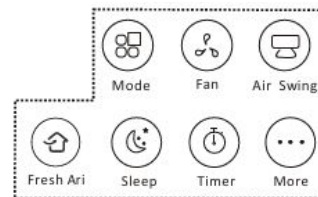
Hauptbedienung



Hinweis:

Dies kann je nach Klimaanlagemodell etwas anders erscheinen.

Beispiel unten:



BEDIENUNGSART 2 - MODUSEINSTELLUNG

1. Tippen Sie auf die Modus-Taste.
2. Es gibt 5 Modi auf dem Modusbildschirm, tippen Sie auf eine Taste, um den Arbeitsmodus der Klimaanlage einzustellen.
3. Tippen Sie auf die X-Taste, um zum Hauptbildschirm zurückzukehren.
4. Der Modus und der Hintergrund ändern sich auf dem Bildschirm.



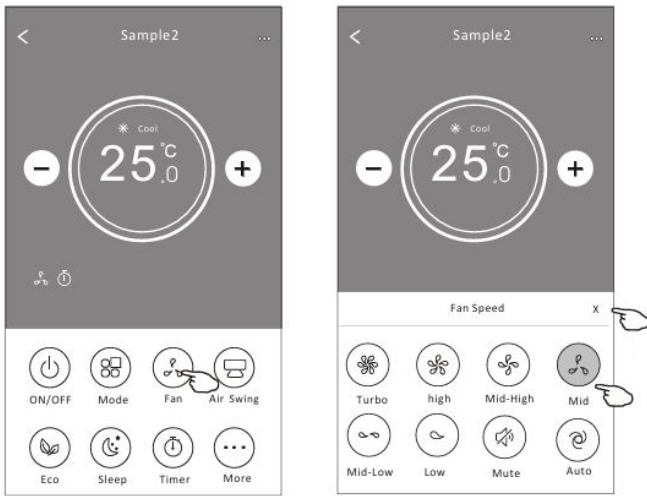
Hinweis:

Lesen Sie die Details zu jedem Modus in der Bedienungsanleitung, um die Bedienung bequemer zu gestalten.

BEDIENUNGSART 2 - AUSWAHL DER LÜFTERGESCHWINDIGKEIT

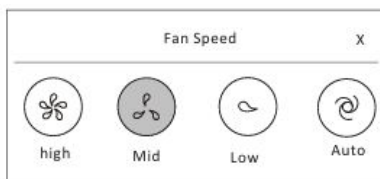
1. Tippen Sie auf die Schaltfläche "Ventilator".
2. Wählen Sie die gewünschte Lüftergeschwindigkeit und tippen Sie darauf.
3. Tippen Sie auf die X-Taste, um zum Hauptbildschirm zurückzukehren.
4. Der Indikator für die ausgewählte Lüftergeschwindigkeit erscheint auf dem Bildschirm.

Modus	Ventilationsgeschwindigkeit
Kühlen	Alle Geschwindigkeiten
Ventilator	Alle Geschwindigkeiten
Trocknen	
Heizen	Alle Geschwindigkeiten
Automatisch	Alle Geschwindigkeiten



Hinweis: Die Lüftergeschwindigkeit kann im Trocknungsmodus nicht angepasst werden. Der Lüfterschirm kann je nach Modell der Klimaanlage etwas anders aussehen.

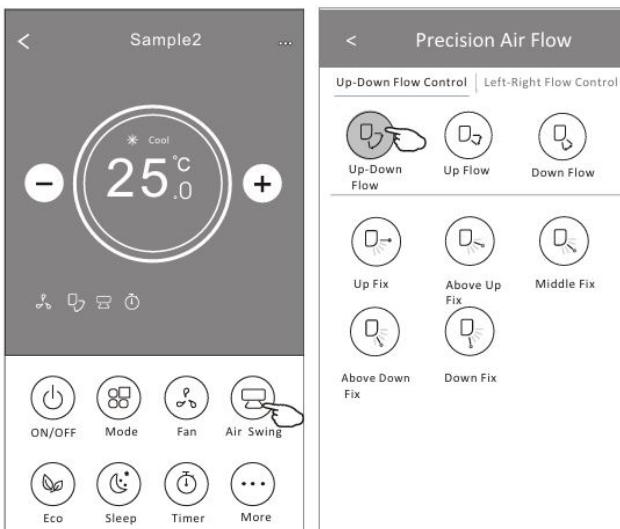
Beispiel unten:



BEDIENUNGSART 2 - LUFTSTROMREGELUNG

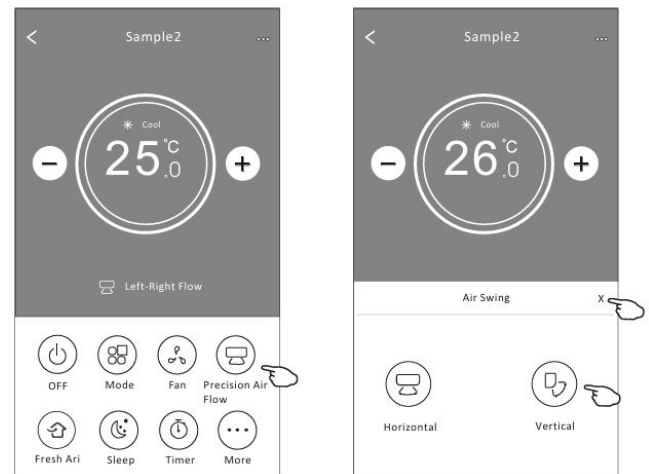
1. Tippen Sie auf die Schaltfläche für präzise Luftstrom oder Schwenkfunktion.
2. Wählen Sie den gewünschten Luftstrom aus und tippen Sie darauf.
3. Tippen Sie auf die X-Schaltfläche, um zum Hauptbildschirm zurückzukehren.
4. Die ausgewählte Luftstromanzeige erscheint auf dem Bildschirm.

Hinweis: Bei einigen Modellen ohne automatische Links-Rechts-Windfunktion ertönt ein Piepton bei der Aktivierung, aber es wird keine Aktion ausgeführt.



Hinweis: Das Hauptbildschirm- und das Luftstrom-Bildschirm können je nach Klimaanlage-Modell leicht abweichen.

Beispiel unten:

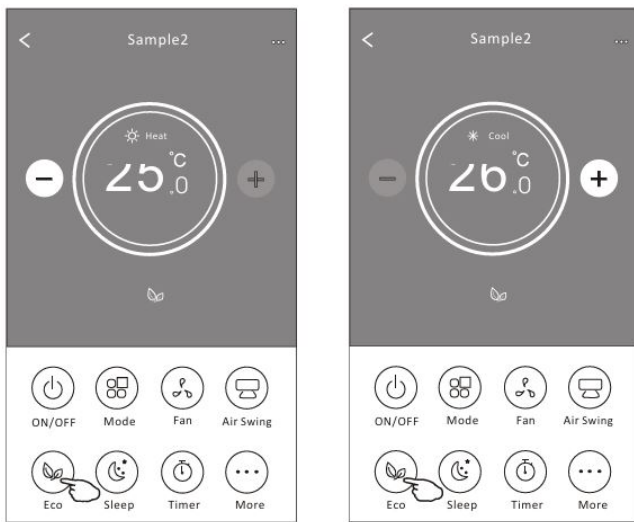


BEDIENUNGSART 2 - ECO-FUNKTION

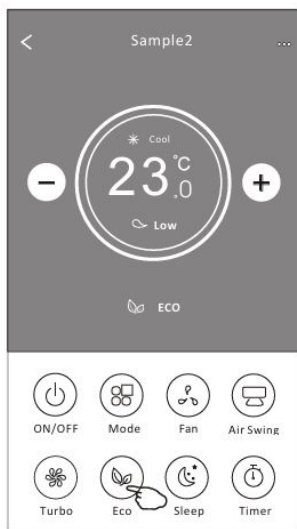
1. Tippe auf die Eco-Taste, um die Funktion zu aktivieren. Die Taste leuchtet auf und der Indikator erscheint auf dem Bildschirm.
2. Tippe erneut, um die Funktion zu deaktivieren.
3. Temperaturregelung für einige Modelle:
 - Im Kühlmodus wird die neue eingestellte Temperatur $\geq 26^\circ\text{C}$.
 - Im Heizmodus wird die neue eingestellte Temperatur $\leq 25^\circ\text{C}$.

Modus	ECO eingeschaltet
Kühlen	Ja
Ventilator	
Trocknen	
Heizen	Ja
Automatisch	

Hinweis: ECO ist im Ventilator-/Trocken-/Automatikmodus deaktiviert.



Hinweis:
Der Hauptbildschirm und die ECO-Bedienungsmethode können je nach Klimaanlagemodell leicht abweichen.
Beispiel unten:



Hinweis:
ECO ist auch im Turbo-/Schlafmodus für einige Klimaanlage Modelle deaktiviert.

BEDIENUNGSART 2 - SCHLAFFUNKTION

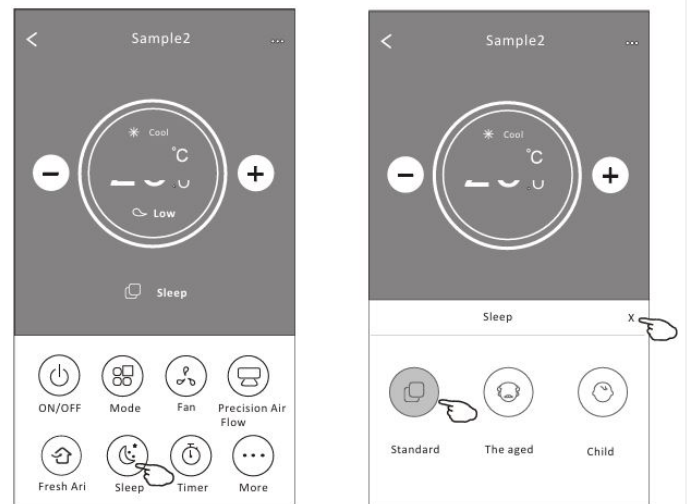
1. Tippe auf die Schlaf-Taste.
2. Wähle den gewünschten Schlafmodus und tippe darauf.
3. Tippe auf die X-Taste, um zum Hauptbildschirm zurückzukehren.
4. Die Anzeige für den gewählten Schlafmodus erscheint auf dem Bildschirm.

Modus	Schlaf aktiviert
Kühlen	Ja
Ventilator	
Trocknen	
Heizen	Ja
Automatisch	

Hinweis: Der Schlafmodus ist im Ventilator-/Trocken-/Automatikmodus deaktiviert.



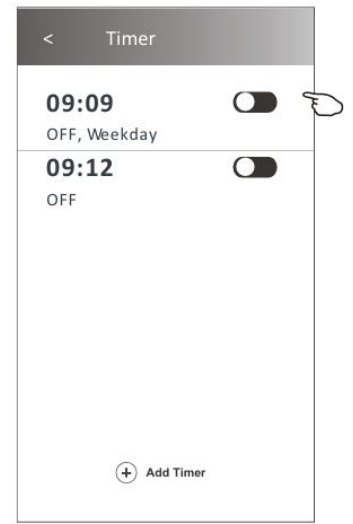
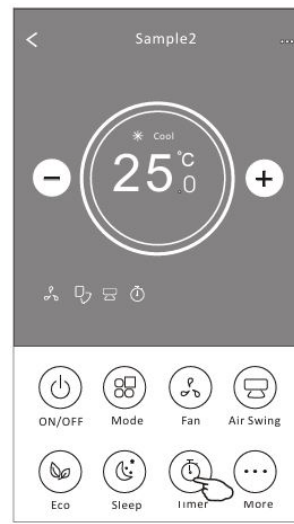
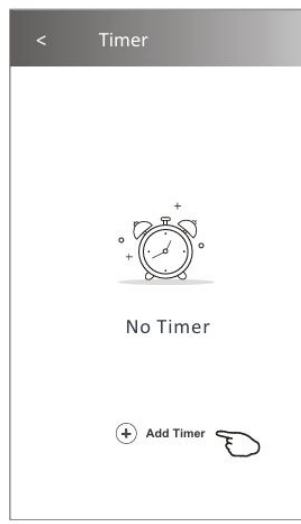
Hinweis:
Der Hauptbildschirm kann je nach Klimaanlagemodell leicht abweichen.
Beispiel unten:



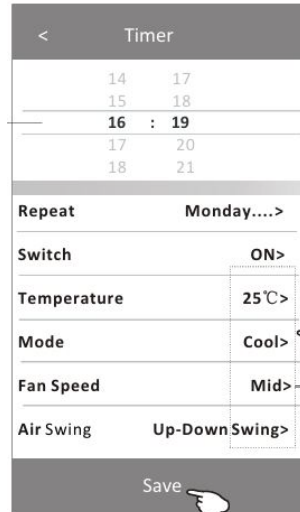
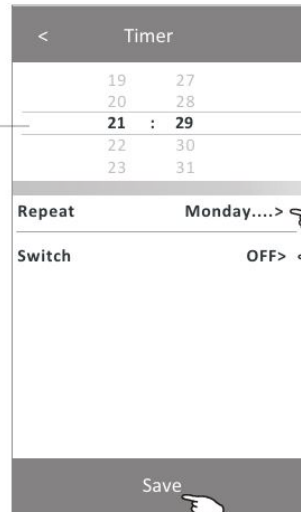
Hinweis:
Der Schlafmodus ist auch in der Turbo-/Schlafmodus für einige Klimaanlage Modelle deaktiviert.

BEDIENUNGSART 2 - TIMER (AN) EINSTELLUNG

1. Tippen Sie auf die Timer-Taste.
2. Tippen Sie auf das + in der oberen rechten Ecke des Hauptbildschirms des Timers.
3. Stellen Sie die Zeit / Wiederholungsdatum / Strom (EIN) / Eingestellte Temperatur / Modus / Lüftergeschwindigkeit / Präzise Luftstrom ein, wie gewünscht, und tippen Sie auf Speichern.
4. Der Timer erscheint auf dem Hauptbildschirm des Timers.



Schieben Sie nach oben oder unten, um die Zeit auszuwählen.



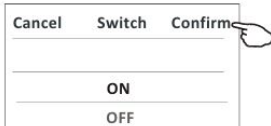
Tippen Sie auf Wiederholen > wählen Sie die gewünschten Wiederholungstage oder Einmalig und tippen Sie dann auf Bestätigen.



Tippen Sie auf Wiederholen > wählen Sie die gewünschten Wiederholungstage oder Einmalig aus und tippen Sie dann auf Bestätigen.



Tippen Sie auf den Schalter > wischen Sie dann über den Bildschirm, um EIN zu wählen und bestätigen Sie.



BEDIENUNGSART 2 - TIMER(AUS) EINSTELLUNG

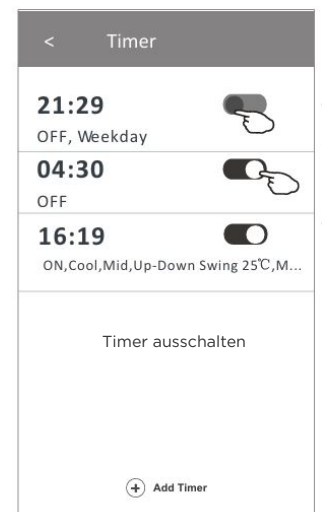
1. Tippen Sie auf die Timer-Taste.
2. Tippen Sie auf das + Symbol in der oberen rechten Ecke des Timerschirms.
3. Wählen Sie Zeit/Wiederholen/Ausschalten und tippen Sie auf Speichern.
4. Der Timer (aus) erscheint auf dem Hauptschirm des Timers.

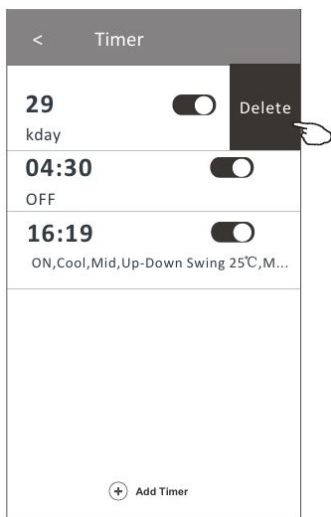
Tippen Sie auf den Schalter > ziehen Sie dann über den Bildschirm, um EIN zu wählen und bestätigen Sie.



BEDIENUNGSART2 - TIMERVERWALTUNG

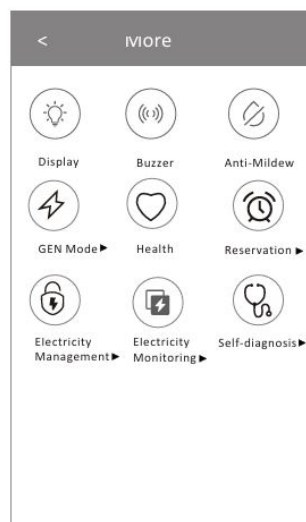
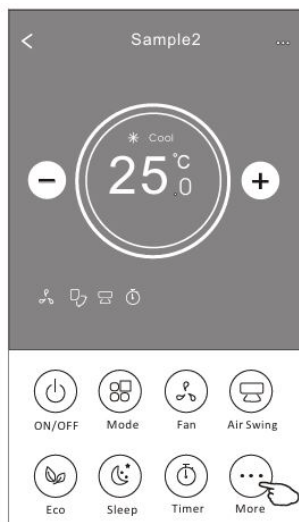
1. **Ändern der Timer-Einstellung:** Tippen Sie auf eine beliebige Stelle der Timerlistenschaltfläche, außer auf der Schalterleiste, um den Timer-Einstellungsbildschirm zu öffnen. Ändern Sie die Einstellungen und tippen Sie dann auf Speichern.
2. **Timer ein- oder ausschalten:** Tippen Sie auf der linken Seite des Schalters, um den Timer auszuschalten. Tippen Sie auf der rechten Seite des Schalters, um den Timer einzuschalten.
3. **Timer löschen:** Schieben Sie die Timerlistenschaltfläche von rechts nach links, bis die Schaltfläche Löschen erscheint, und tippen Sie dann auf Löschen.









BEDIENUNGSART2 - MEHRFUNKTIONEN


1. Tippen Sie auf die Schaltfläche „Mehr“, um zusätzliche Funktionen zu steuern, wenn diese auf dem Bildschirm angezeigt werden.

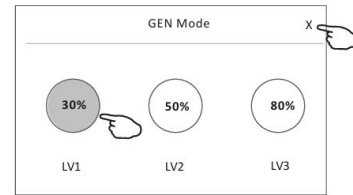


Hinweis: Einige Klimaanlage-Modelle haben nicht die Schaltfläche „Mehr“.

Hinweis: Die Anzeige kann abweichen. Einige Symbole können ausgeblendet sein, wenn die Klimaanlage diese Funktion nicht unterstützt oder sie in der aktuellen Betriebsart nicht aktiviert ist.

2. Tippen Sie auf die Schaltfläche  Display, um das LED-Display ein- oder auszuschalten.
3. Tippen Sie auf die Schaltfläche  Buzzer, um das Tonsignal während der Nutzung über die Wi-Fi-App ein- oder auszuschalten.
4. Tippen Sie auf die Schaltfläche  Anti-Mildew, um die Anti-Schimmel-Funktion zu aktivieren, falls diese auf dem Bildschirm verfügbar ist. Nachdem die Klimaanlage ausgeschaltet wurde, trocknet sie automatisch, um die Feuchtigkeit zu reduzieren, Schimmelbildung zu verhindern und die Inneneinheit zu schützen. Nach Abschluss der Trocknungsfunktion schaltet sich die Klimaanlage automatisch aus.
5. Tippen Sie auf die Schaltfläche  Health, um die Gesundheitsfunktion ein- oder auszuschalten, falls diese auf dem Bildschirm verfügbar ist. Diese Funktion aktiviert die antibakterielle Ionisationsfunktion. Nur verfügbar für Modelle mit einem Ionisator-Generator.

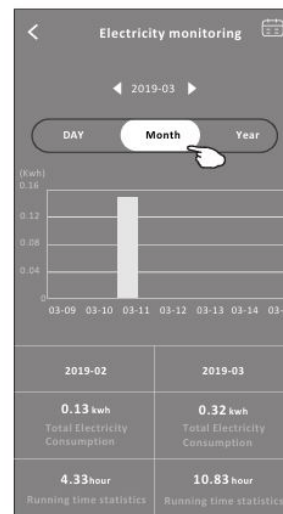
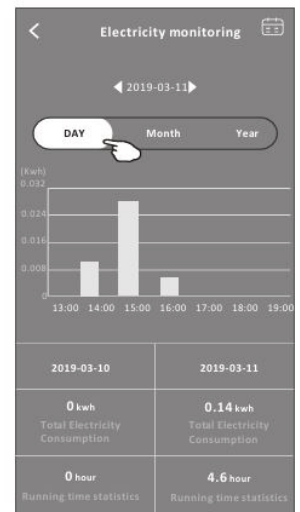
6. Tippen Sie auf die Schaltfläche  GEN Mode, wenn diese auf dem Bildschirm verfügbar ist. In diesem Modus können Sie eines der drei Leistungsniveaus wählen. Die Klimaanlage wird das Leistungsniveau anpassen, um Energie zu sparen.





7. Tippen Sie auf die Schaltfläche „Stromüberwachung“, wenn diese auf dem Bildschirm verfügbar ist. Mit dieser Funktion können Sie den Stromverbrauch der Klimaanlage überwachen.

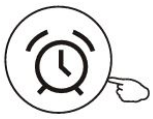


Electricity Monitoring ▶

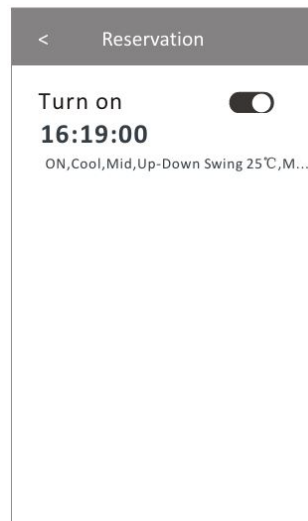
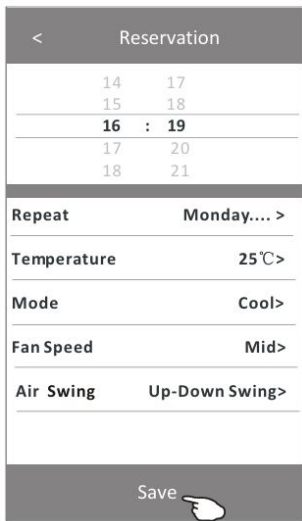
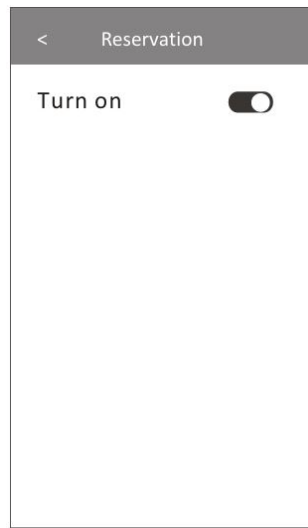


Du kannst auf diese Schaltfläche tippen, um den Kalender zu öffnen und anschließend das Datum auszuwählen.

8. Tippe auf die Schaltfläche  Self-Cleaning, wenn diese auf dem Bildschirm verfügbar ist. Überprüfe die Details der Selbstreinigungsfunktion im Benutzerhandbuch.
9. Tippe auf die Schaltfläche  8°C Heat, wenn diese auf dem Bildschirm verfügbar ist. Diese Funktion hilft, die Raumtemperatur zu stabilisieren. Überprüfe die Details der 8 Heizstufen im Benutzerhandbuch.
10. Tippe auf die Schaltfläche „Reservierung“, wenn diese auf dem Bildschirm verfügbar ist. Damit kannst du die Zeit, wiederholte Tage, Temperatur, Modus, Ventilatorschnelligkeit und Luftstrom einstellen. Tippe auf „Speichern“, um die Funktion zu aktivieren. Die Klimaanlage wird automatisch die festgelegten Werte zur geplanten Zeit erreichen.



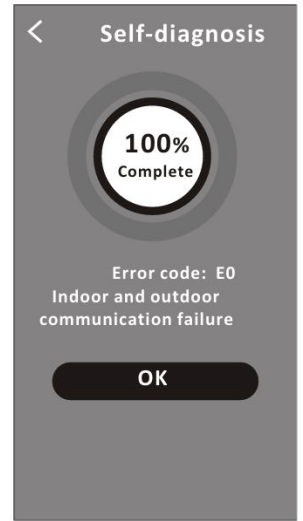
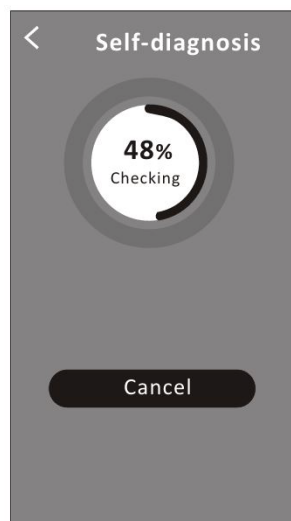
Reservation ▶




11. Tippe auf die Schaltfläche "Selbstdiagnose", wenn diese auf dem Bildschirm verfügbar ist. Die Klimaanlage führt automatisch eine Diagnose durch und zeigt den Fehlercode sowie Anweisungen zur Fehlerbehebung an.



Self-diagnosis ▶




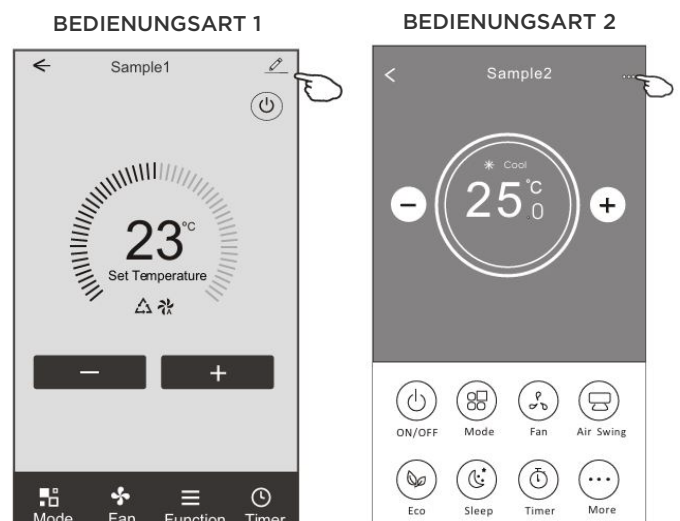
12. Tippe auf die Schaltfläche  , wenn diese auf dem Bildschirm verfügbar ist. Diese Funktion ermöglicht es der Klimaanlage, das Display automatisch je nach Lichtintensität ein- oder auszuschalten.

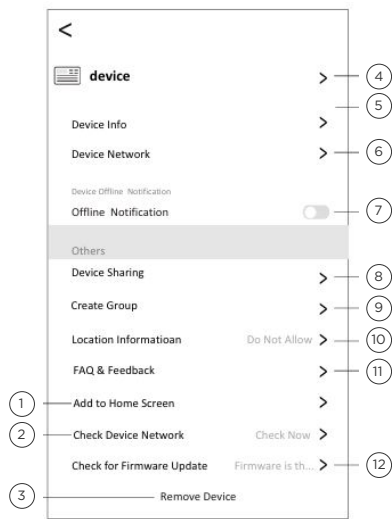
13. Tippe auf die Schaltfläche  , wenn diese auf dem Bildschirm verfügbar ist. In dieser Funktion wird die Klimaanlage einen sanften Luftstrom durch die Mikroöffnungen im Deflektor blasen.

9. KONTOVERWALTUNG

GERÄTEINFORMATIONEN UND -VERWALTUNG

Tippe auf  Bedienungsart 1 oder tippe auf ... in Bedienungsart 2, um den Bildschirm mit den Geräteeinstellungen zu öffnen. Hier findest du nützliche Informationen und kannst das Gerät mit anderen Konten teilen. Überprüfe die folgenden Bilder und Anweisungen sorgfältig. Der Startbildschirm kann je nach Klimaanlagemodell leicht abweichen.

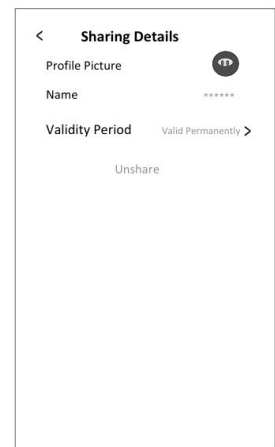
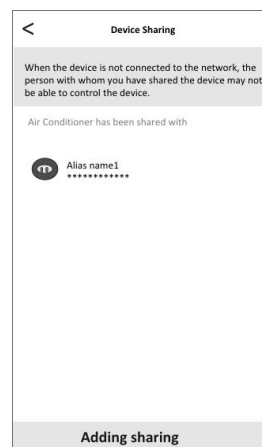
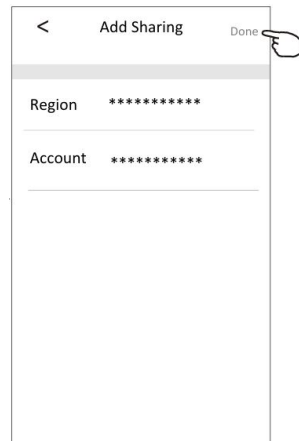
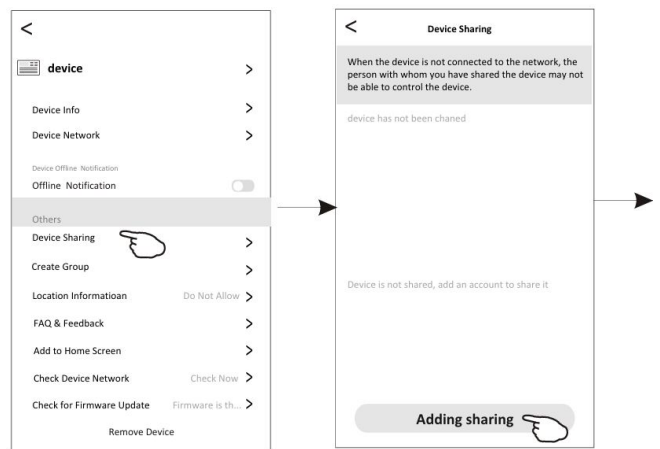




1. Tippen Sie, um das Gerät zum Startbildschirm hinzuzufügen.
2. Tippen Sie, um die Netzwerkeinstellungen des Geräts zu überprüfen.
3. Tippen Sie, um das Gerät zu entfernen. Das Gerät wird automatisch zurückgesetzt, sobald es entfernt wurde.
4. Tippen Sie, um den Namen des Geräts zu ändern.
5. Tippen Sie, um die Virtuelle ID / WLAN-Name / IP-Adresse / MAC-Adresse / Zeitzone / WLAN-Signalstärke zu überprüfen.
6. Tippen Sie, um das Netzwerk einzurichten.
7. Schalten Sie die Bübenachrichtigung ein/aus.
8. Tippen Sie, um das Gerät mit einem anderen Konto zu teilen.
9. Tippen Sie, um die Gruppensteuerung einzurichten.
10. Tippen Sie, um Standortinformationen festzulegen.
11. FAQ und Feedback, um das Problem oder Vorschläge an den APP-Administrator zu senden.
12. Überprüfen und aktualisieren Sie die Firmware.

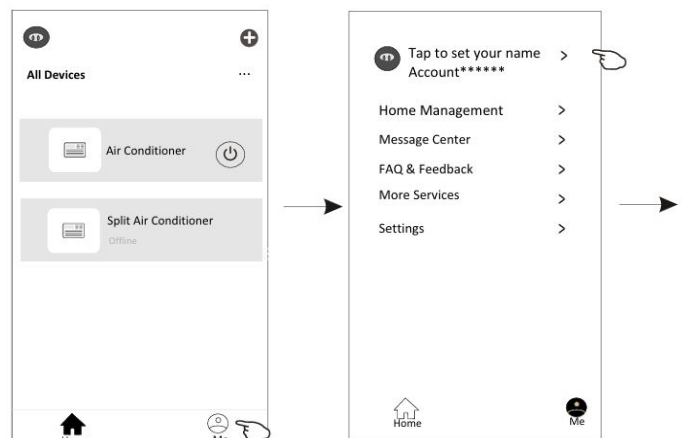
Wie teilt man Geräte mit anderen Konten?

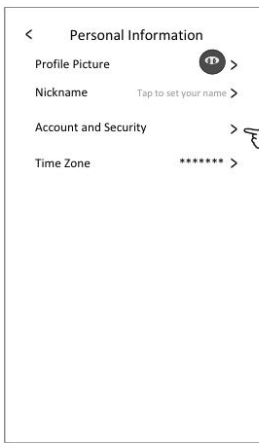
1. Tippe auf „Gerät teilen“ und öffne den Bildschirm „Gerät teilen“.
2. Tippe auf „Teilen hinzufügen“.
3. Wähle die Region aus und gib das Konto ein, mit dem du teilen möchtest.
4. Tippe auf „Fertig“, das Konto erscheint in deiner Teilungsliste.
5. Die geteilten Benutzer müssen den Startbildschirm gedrückt halten und nach unten wischen, um die Geräteliste zu aktualisieren. Das geteilte Gerät wird in der Liste erscheinen.



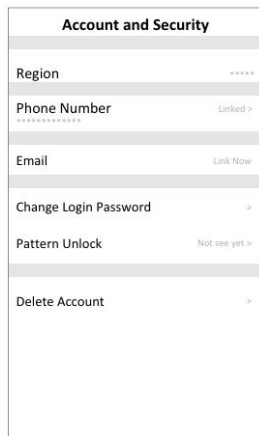
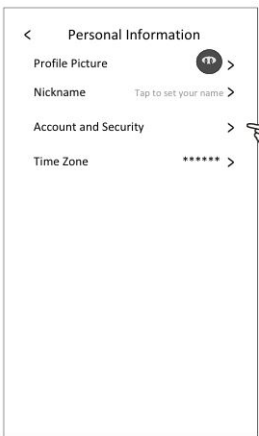
KONTOPROFIL EINSTELLUNG

Kontoeinstellungen



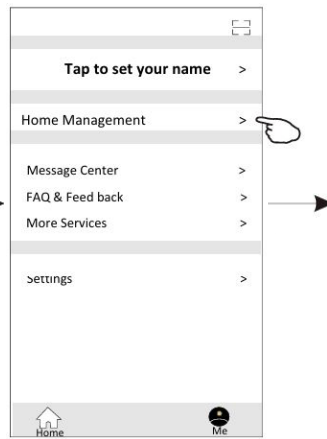
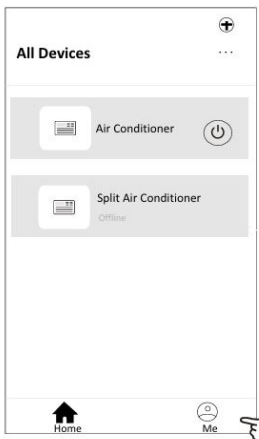


Konto und Sicherheit

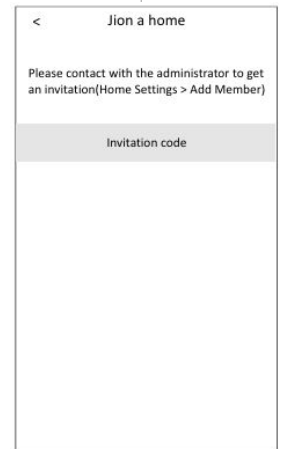
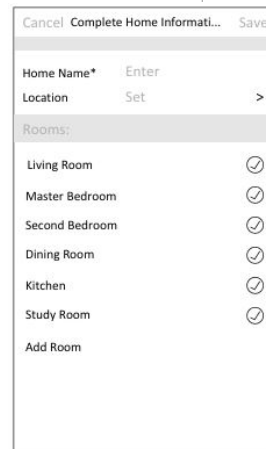
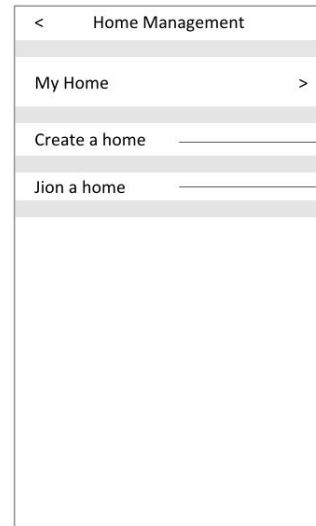


HOME (FAMILIE) VERWALTUNG

1. Tippe auf „Home Verwaltung“.



2. Gib den Home-Namen ein, lege deinen Standort fest und spezifiziere die Räume, indem du den empfohlenen Raum wie Wohnzimmer auswählst oder auf Raum hinzufügen tippst.
3. Erstelle ein Home.
4. Einem Home beitreten: Gib den Einladungscode ein und tippe auf ->



10. BENACHRICHTIGUNGEN

- Aufgrund technischer Aktualisierungen kann es Abweichungen zwischen den tatsächlichen Elementen und den Angaben in der Anleitung geben. Bitte beziehe dich auf das tatsächliche Produkt und die APP.
- Die Smart Airconditioner APP kann ohne vorherige Ankündigung vom Hersteller geändert oder entfernt werden, um die Qualität zu verbessern.
- Bei schwachem Wi-Fi-Signal kann die Smart App getrennt werden. Stelle daher sicher, dass sich die Inneneinheit in der Nähe des WLAN-Routers befindet.
- Die DHCP-Serverfunktion muss für den WLAN-Router aktiviert sein.
- Die Internetverbindung kann aufgrund eines Firewall-Problems fehlschlagen. Wende dich in diesem Fall an deinen Internetanbieter.
- Stelle sicher, dass die Smart Airconditioner APP vom Smartphone-System und den Netzwerkeinstellungen als vertrauenswürdig eingestuft wird.

Das Handy kann die Klimaanlage nicht finden

1. Die Smart Life App zeigt das Gerät als offline an. Überprüfen Sie die folgenden Bedingungen:

- Die Klimaanlage wurde neu konfiguriert.
- Die Klimaanlage ist ausgeschaltet.
- Der Router ist ausgeschaltet.
- Die Klimaanlage kann keine Verbindung zum Router herstellen.
- Die Klimaanlage kann keine Verbindung zum Netzwerk über den Router herstellen.
- Das mobile Gerät kann keine Verbindung zum Netzwerk herstellen.

2. Nach dem Hinzufügen des Geräts verschwindet es aus der Geräteliste. Halten Sie es gedrückt und wischen Sie nach unten, um die Geräteliste zu aktualisieren. Wenn keine Änderung erfolgt, schließen Sie die App und starten Sie sie erneut.

11. FEHLERBEHEBUNG

Beschreibung	Ursachenanalyse
Klimaanlage kann nicht erfolgreich konfiguriert werden	<ol style="list-style-type: none"> 1. Überprüfen Sie, ob die SSID und das Passwort des verbundenen WLAN-Routers korrekt sind. 2. Überprüfen Sie, ob es zusätzliche Einstellungen im WLAN-Router gibt, wie: - Firewall durch den Router selbst oder über den PC - MAC-Adressfilterung - Versteckte SSID - DHCP-Server. Starten Sie den WLAN-Router, das mobile Gerät und die Klimaanlage (WLAN-Modul) neu und verbinden Sie die Klimaanlage erneut über den CF-Modus. Überprüfen Sie vor dem Neustart, ob niemand bereits mit derselben Klimaanlage verbunden ist.
Das mobile Gerät kann die Klimaanlage nicht steuern	<ol style="list-style-type: none"> 1. Wenn die Klimaanlage (WLAN-Modul) neu gestartet wird und die App „Gerät entfernen“ anzeigt, führt das Ignorieren dieser Bestätigung dazu, dass das mobile Gerät die Steuerungsrechte der Klimaanlage verliert. Sie müssen die Klimaanlage erneut über den CF-Modus verbinden. 2. Im Falle eines Stromausfalls verliert das mobile Gerät die Steuerungsrechte der Klimaanlage für 3 Minuten nach der Wiederherstellung der Stromversorgung. (Eine Benachrichtigung erscheint auf dem mobilen Gerät.) Wenn Sie die App (Klimaanlage) auch nach der Wiederherstellung der Stromversorgung nicht bedienen können, müssen Sie die Klimaanlage erneut über den CF-Modus verbinden.



+49 7941 6433976
bauf-climate.de
support@bauf-home.de

WI-FI-FUNKTION BENUTZERHANDBUCH